

# Kyyjärvi Pienvesien rantaosayleiskaava-alueen muinaisjäännösinventointi 2008



Timo Jussila



Kustantaja: Kyyjärven kunta

**Sisältö:**

<b>Perustiedot</b> .....	<b>2</b>
<b>Yleiskartta</b> .....	<b>3</b>
<b>Inventointi</b> .....	<b>3</b>
<b>Muinaisjännökset</b> .....	<b>5</b>
KYYJÄRVI 28 VALKEISKANGAS.....	5
KYYJÄRVI 29 OIKARI JÄRVEKKEEN NIEMI .....	9
KYYJÄRVI 30 ISO-LÖYTÖJÄRVI TALLIKANGAS.....	12
KYYJÄRVI 31 SYVÄJÄRVI.....	14
<b>Löytöpaikat</b> .....	<b>17</b>

---

*Kansikuva:* Sarantajärven etelärannalta kohti pohjoista. Tyypillinen Kyyjärven pienvesi.

---

**Perustiedot**

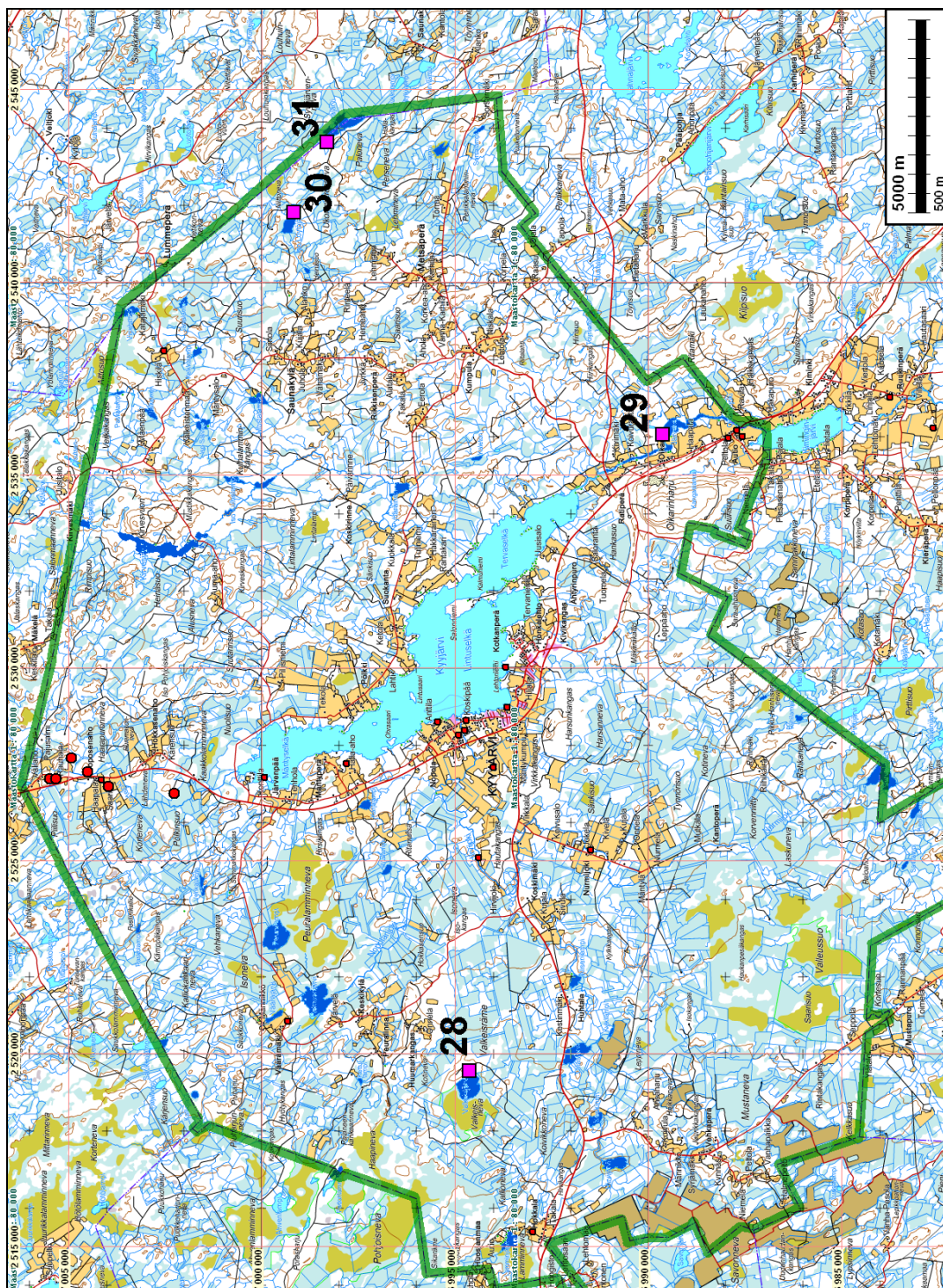
- Alue:* Kyyjärven pienvedet ja Oikarinjoki Kyyjärven eteläpuolella. Kaikki kunnan järvet ja lammet poisluettuna Kyyjärvi ja Kortejoki.
- Tarkoitus:* Tarkistaa riittävässä määrin, tihein pistokokein ja maastoltaan muinaisjännöksille otollisilla alueilla onko kaavoitettavalla alueella muinaisjännöksiä. Etsiä uusia muinaisjännöksiä. Alustavasti rajata muinaisjännökset niin, että ne voidaan asianmukaisesti merkitä kaavaan.
- Työaika:* Kenttätyöaika: 5.-16.10 välisenä aikana, (osin Kinnulan Inventoinninnissa)
- Kustantaja:* Kyyjärven kunta
- Tekijät:* Mikroliitti Oy, Timo Jussila.
- Aiemmat tutkimukset:* Jussila T, 1991 inventointi.
- Tulokset:* Tutkimusalueelta, pienvesiltä ja niiden läheisyydestä ei tunnettu ennen inventointia yhtään muinaisjännöstä. Koko kunnassa kivikautisia asuinpaikkoja entisen Ancy-lusjärven vuonon (Kyyjärven pohjoispuolella, Kortejokilaakso) rannoilta tunnetaan kuusi. Pienvedet lähes kaikki Ancy-lusjärven 8500 eKr. tasoa ylempänä ja siten pienjärviä kautta aikojen. Pienjärvet eivät ole olleet merkittävien vesireittien varrel-la, pieniä reittejä latvavesille kylläkin. Alueelta ei löytynyt esihistoriallisia muinais-jännöksiä. Historiallisen ajan muinaisjännöksiä neljä: tervan ym. tuotantopaikka, kaksi tervahautaa, mahd. pyyntikuoppa tms.
- Löydöt:* -



Nykyaikainen kota Kirvesjärven pohjoisosan itärannalla. Tämän näköinen on saattanut olla esihistoriallinen leiripaikka pienvesillä – jos niitä on siellä ollut (varsin harvassa). Kovin vähän jää tällaisesta jäljelle tuhansien vuosien kuluessa.

Tämänkaltaisen, kivisessä maastossa olevan suppea-alaisen paikan löytäminen on paljolti onnen varassa.

## Yleiskartta



Alueen muinaisjäännökset sinipunainen neliö. Numero viittaa raportin kohdenumeroihin. Kivikautiset asuinpaikat punainen pallo, löytöpaikat pieni punainen neliö. Tutkimusalueen vedet tumman sinisellä.

## Inventointi

Inventoinnin maastotyö suoritettiin Lokakuussa 2008. Kaikki alueen pienjärvet käytiin läpi aivan pienimpiä lampia lukuun ottamatta (joita on kyllä alueella useita). Inventointi keskittyi n. 200 m syvyiselle rantavyöhykkeelle. Osa pienimmistä järvistä katsottiin varsin viitteellisesti, yhdestä rannan kohdasta, josta saattoi todeta enemmän tutkimuksen olevan tarpeetonta. Monen järven ranta oli hyvin soinen enkä laaja-alaisia ja vedestä kauas ulottuvia suorantoja katsonut. Suurimmista järvistä Peuralampi on sellainen, joka kaikki rannat ovat soisia ja tästä järvestä vilkaisin

vain sen pohjoisosassa kohtaa missä kova maa lähimpänä veden tasoa jolloin saatoin todeta että järven vesi ei ole ulottunut nykyistä ylempiä – ei muinaisrannan merkkejä. Samoin toimin muillakin suorantaisilla järvilla. Lähes täydellisesti tarkastin isommat järvet kuten Kirvesjärven (jossa osa jo kaavoitettua rantaa) ja sen eteläpuolisen pienvesireitin järvet, sekä Hirvijoen reitin latvalammet – jotka tosin suureksi osaksi suorantaisia. Pihamaita en katsonut – keskityin rakentamattomille ratakatsoille. Paikoin tein runsaastikin koekuoppia ”hyvältä” vaikuttavilla rannankohdilla.

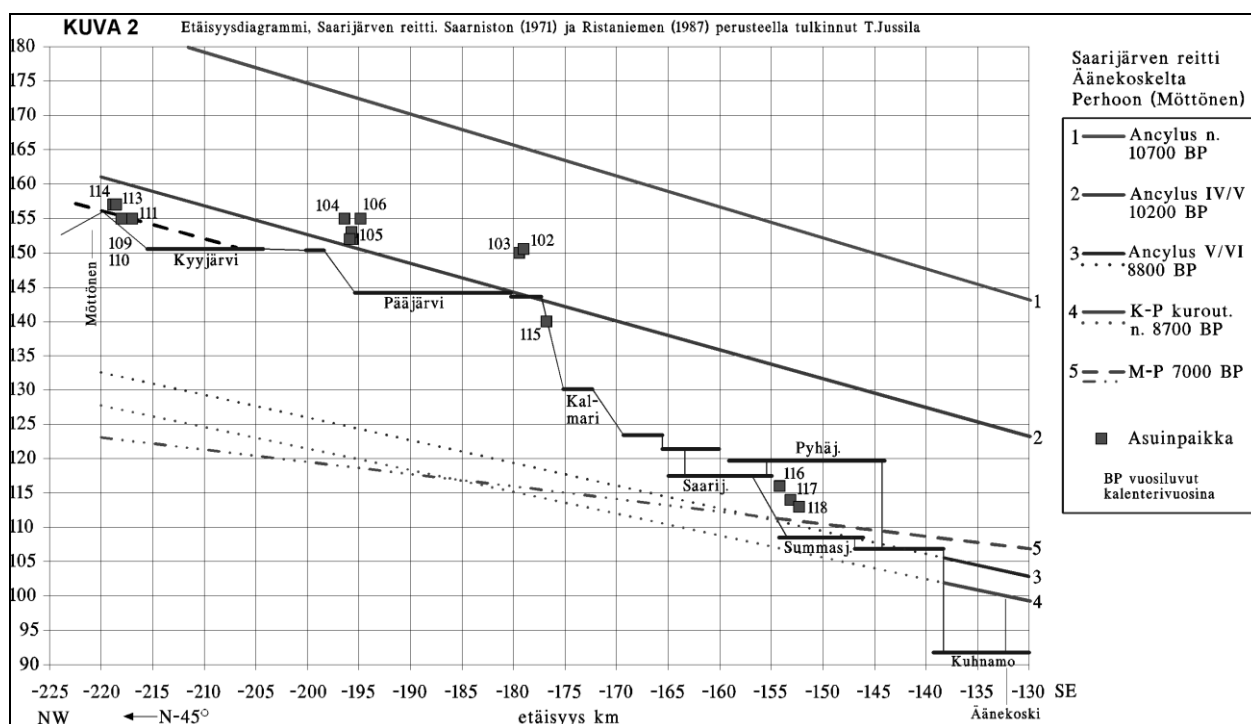


Nykypäivän leiripaikka Valkeisjärven rannassa – kuten edellisessäkin kuvassa paikka voisi vastata alueen esihistoriaa – jos sitä on ollut.

Kuten muuallakin Suomessa, monin paikoin pienveden ainoa ”hyvä asuinpaikkakohta” oli jo mökkitonttina ja rakennettu. Muutama pikkulampi on ollut Ancylusjärven osana ihmisasutuksen aikana mutta näiden rantamaasto varsin huonoa pyyntikulttuurin asuinpaikoille. Kivikautista asutusta voi löytää Kyyjärven pohjoisosasta n. 165 m tasolta alaspäin ja eteläosassa n. 155 m tasolta alaspäin nykyrannan tuntumaan (Kyyjärveä laskettu joten nuorinkin muinaisranta jo nykyistä Kyyjärveä/Oikarinjokea selvästi ylempällä tasolla). Suomen Sodan (1808-9) aikaisista tapahtumista ei ole yltänyt säilyneitä jälkiä päätietä sivummalle (jossa mm. Lintulanlahden taistelu nyk. kirkonkylän tienoilla), enkä sellaisia tavannut Oikarinkaan alueella, jossa rannat peltoina. Oikarin alueella katsoin kynnettyjä peltosarkoja länsirannalla, itäranta pääosin matala ja pellot nurmella. Oikarin kiviesineiden löytöpaikkojen läheiset pellot nurmella eikä niistä siis havaintoja. Tulokset jäivät varsin laihoiksi – mutta melkoisen odotetusti.

Espoossa 10.12.2008

Timo Jussila



Vesistö katsottuna nyk. maanpinnan tasossa lounaasta koilliseen. Muinaisrannat kallistuneina. Kyyjärvi on kuroutunut Ancylusjärvestä (muinainen Itämeri 8900-7200 eKr.) n. 8000 eKr. Perhon kynnyksen kohdalta missä vedenjakaja nyt.

### Muinaisjännökset

Suojelukohteita: **SM**-merkinnällä kaavaan. Nro 28 on alue (rajaus CD:llä MapInfo ja Acad muodossa) muut pistekohteita.

### KYYJÄRVI 28 VALKEISKANGAS

Rauh.lk: 2

Ajoitus: historiallinen

Laji: valmistus: tervahauta, röykkiöt, hiilimiilu

Kartta: x: 6989 67      y: 2536 10      z: 195 ±2 m  
p: 6991 53      i: 3384 14

Tutkijat: Jussila T 2008 inventointi

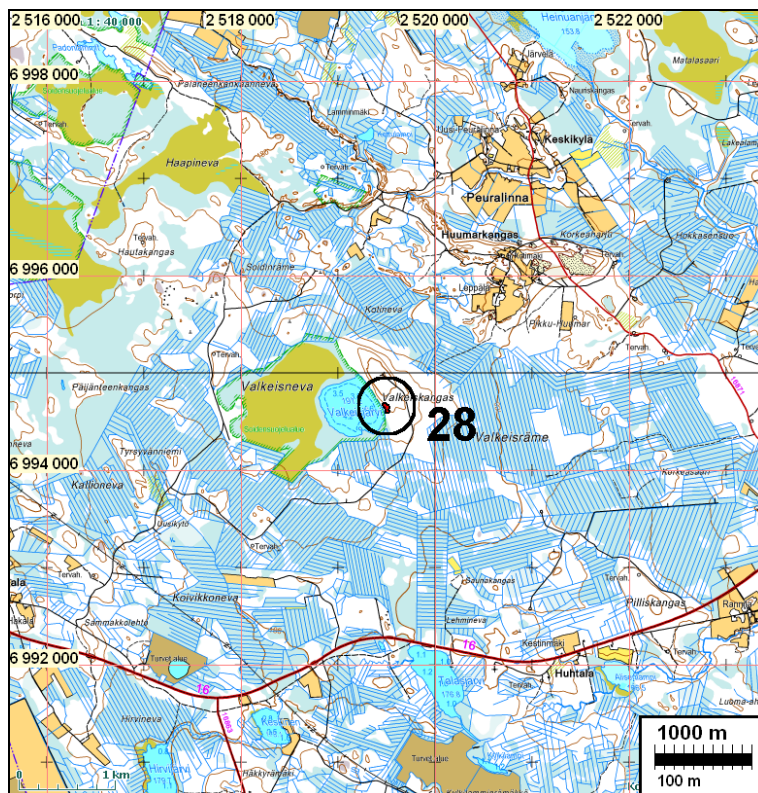
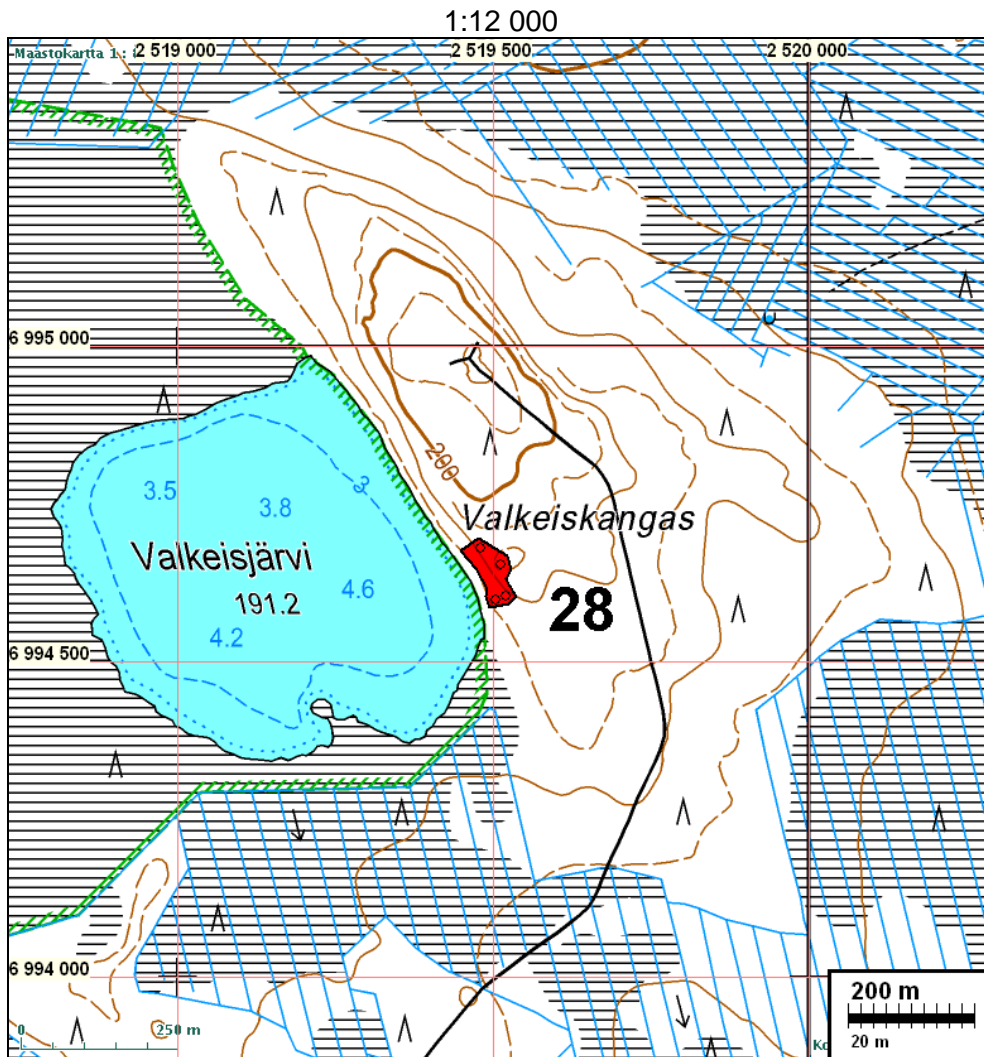
Sijainti: Paikka sijaitsee Kyyjärven kirkosta 9,2 km länteen, Valkeisjärven eteläosan itäranalla, Valkeiskankaan alarinteellä rannan tuntumassa.

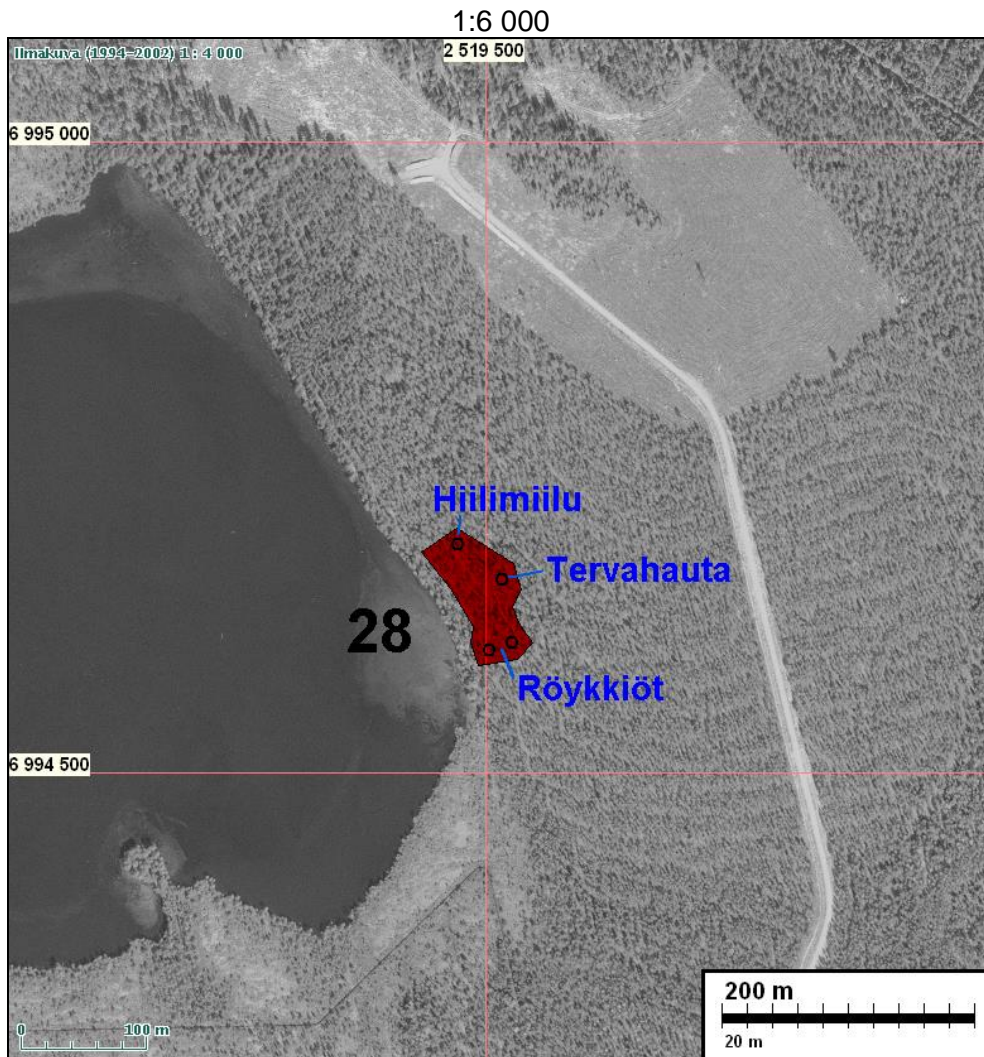
Huomiot: Paikalla on hiekkamoreenipohjainen mäntykangas. Maaperä rannan tuntumassa on lähes kivetön lajittunut hiekka ja ylempänä hiekkainen moreeni. Rannassa on n. metrin vedentason yläpuolella vanha rantatörmä ja sen jälkeen loivasti kohoava tasanne, n. 30-40 m syvä, minkä takana jyrkkä rinne n. 5 m korkea. Rinteen laen reunalla on iso tervahauta, halkaisija lähes 30 m. Laskuränni tulee rinteeseen ja sen läpivienti vallin läpi on tuettu kivin. Tervahauta on hyvin säilynyt ja ehjä. Tervahaudan eteläpuolella n. 40 m, rantatasanteella on kaksi kivirauniota. Näiden etäisyys toisistaan n. 20 m rannasta poispäin. Toinen raunio rinteen juurella. Raunioiden halkaisija n. 3-4 m ja korkeus 1-1,5 m. Rauniot ovat sammaleen peittämiä mutta paikoin kiviä paistaa läpi. Raunioiden kivet "pään kokoisia" ja hieman pienempiä. Kivet palaneita. Kyseessä on kiukaiden tai uunien jäännökset. Röykkiöiden ympärillä ja välillä pintamaa mustunutta - nokista ja seassa palaneiden kivien siruja. Voisiko kyseessä olla raudanvalmistuspaikka ja että toinen röykkiöistä olisi rautamasuunin jäännös. En tosin havainnut kuopissa rautakuonaa. Pirtin kiukaaksi nämä ovat kovin suuria ja miksi ympärillä niin vahvasti nokimaata?

Alueella on useita pieniä kuoppia, joista ainakin osa on pieniä hiilihautoja. Alueen pohjoisosassa, rinteen reunalla on suurehko hiilimiilun jäännös, pyöreä kuopanne jossa valli ja maakuopat sen ympärillä, mistä otettu maata miilun peitoksi kun sydet poltossa. Alueelle tekemissäni koekuopissa en tavannut mitään paikkaa ajoittavaa. Paikka olisi erittäin sopiva myös pyyntikulttuurin (kivikauden) asuinpaikalle, mutta mitään merkkejä sellaisesta en alueella havainnut. Paikalla on ollut jonkinlainen tavallista talonpoikaistuotantoa laajempi "manufaktuuri", jossa tehty hiiliä (sysiä), tervaa ja kenties myös rautaa viereisen laajan suon suomalmista (onko sitä, ei tietoa) tai jotain muuta missä uunia tarvittu. "Manufaktuuri" – tuotantoalue on hyvin säilynyt, ehjä ja mielenkiintoinen kokonaisuus.

Kartta seur. sivulla.

Ilmakuva s. 7





Rannan puoleinen kiviraunio.



Rannan puoleinen kiviraunio.



Toinen kiviraunio. Sen eteläpuolella on kivrakennetta. Voisiko olla rakennuksen pohja ja kiuas?





Tervahauta rinteen päällä, laskuränni keskellä. Kuvattu rannasta poispäin itään.



Hiilimiilun jäännös.

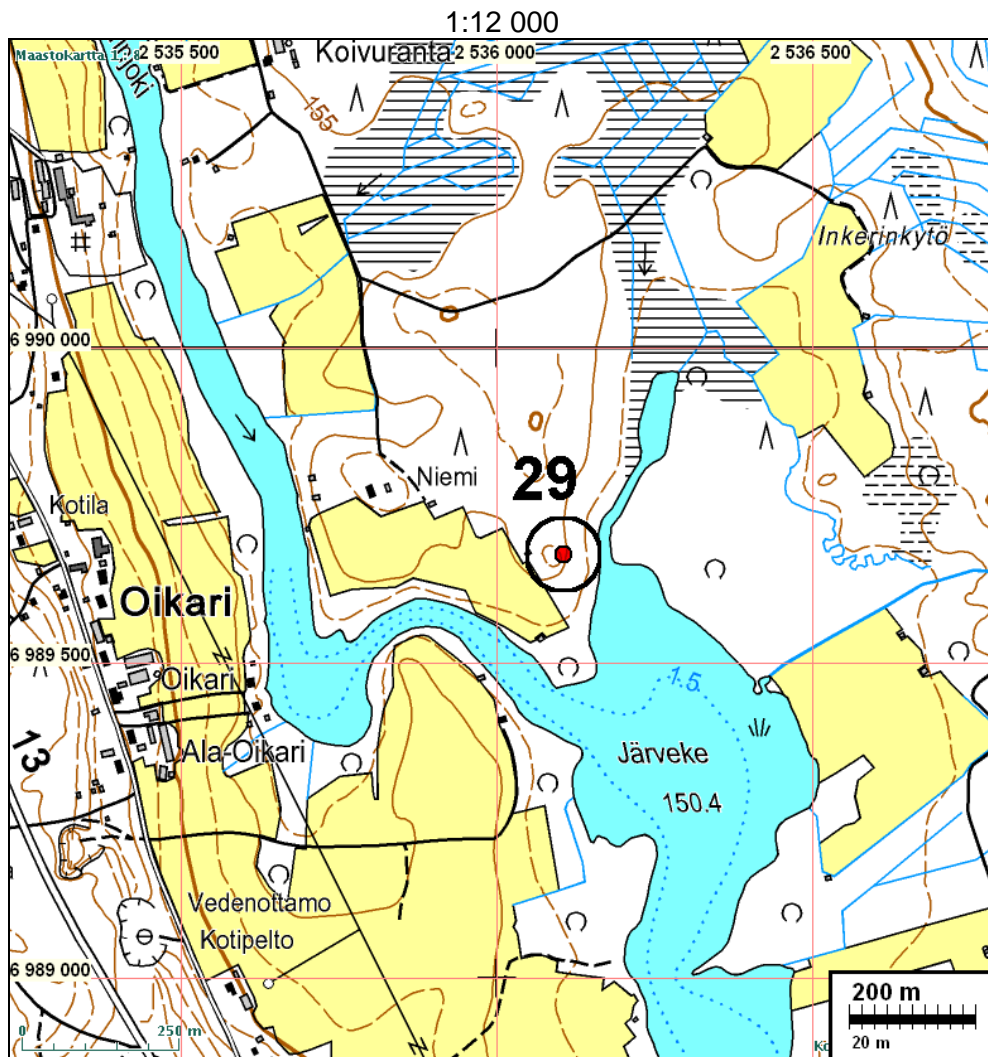
### **KYYJÄRVI 29 OIKARI JÄRVEKKEEN NIEMI**

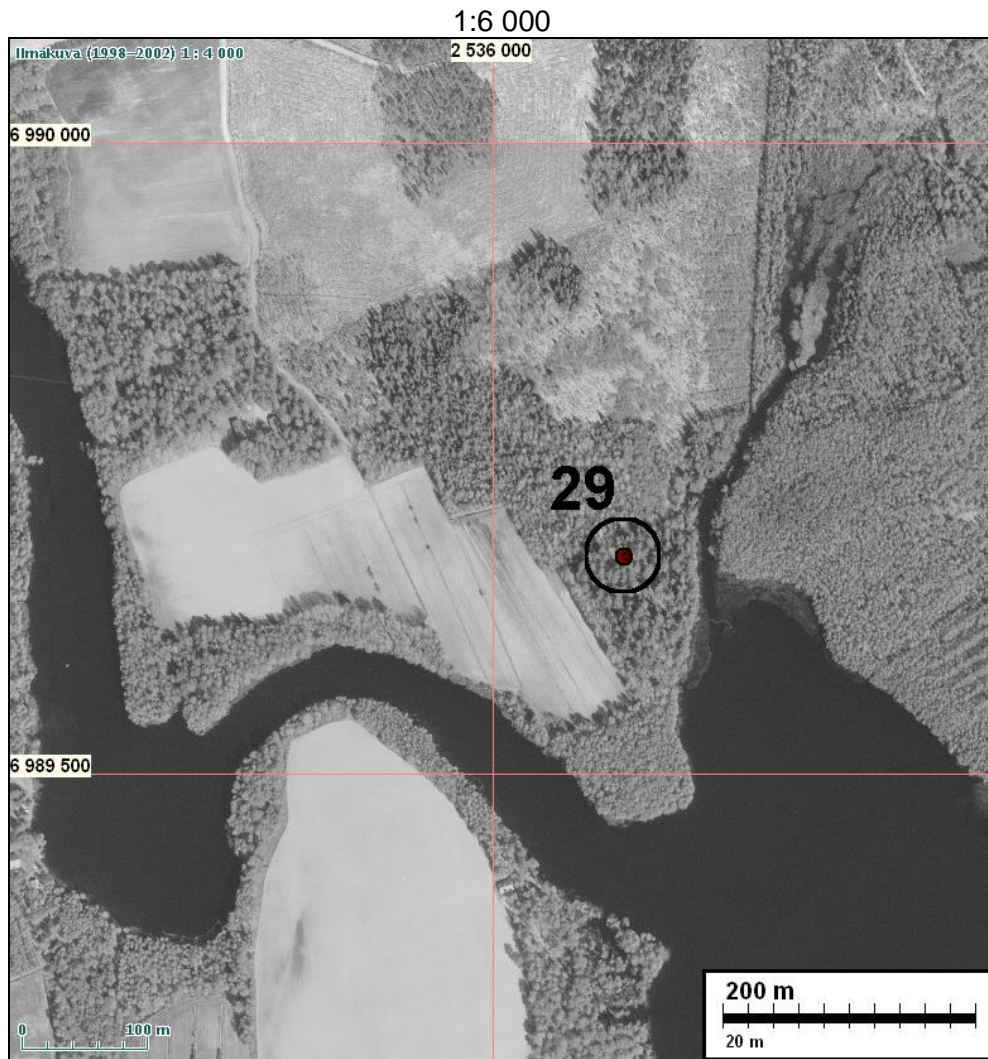
Rauh.lk: 2  
 Ajoitus: historiallinen  
 Laji: valmistus: tervahauta

Kartta: x: 6989 67      y: 2536 10      z: 156 ±1 m  
 p: 6991 53      i: 3384 14

Tutkijat: Jussila T 2008 inventointi

- Sijainti:** Paikka sijaitsee Kyyjärven kirkosta 8,5 km kaakkoon, Oikarinjoessa olevan pienen Järvekkeen pohjoisrannalla olevassa niemessä.
- Huomiot:** Paikalla on harjanteen kärki jonka laella on ehjä tervahauta. Maaperä on melko kivinen moreeni. Kiviseen maastoon kuitenkin kaivettu n. 15 m halk tervahauta. Haudan laskuränni on tuettu kivilatomuksella. Paikalla nyt kuusivaltainen tiheä (ja ilmeisen vanha) sekametsä.
- Ilmakuva seur. sivulla.





Tervahauta pusikkoisessa metsässä.

## KYYJÄRVI 30 ISO-LÖYTÖJÄRVI TALLIKANGAS

Rauh.lk: 2  
 Ajoitus: historiallinen  
 Laji: valmistus: tervahauta

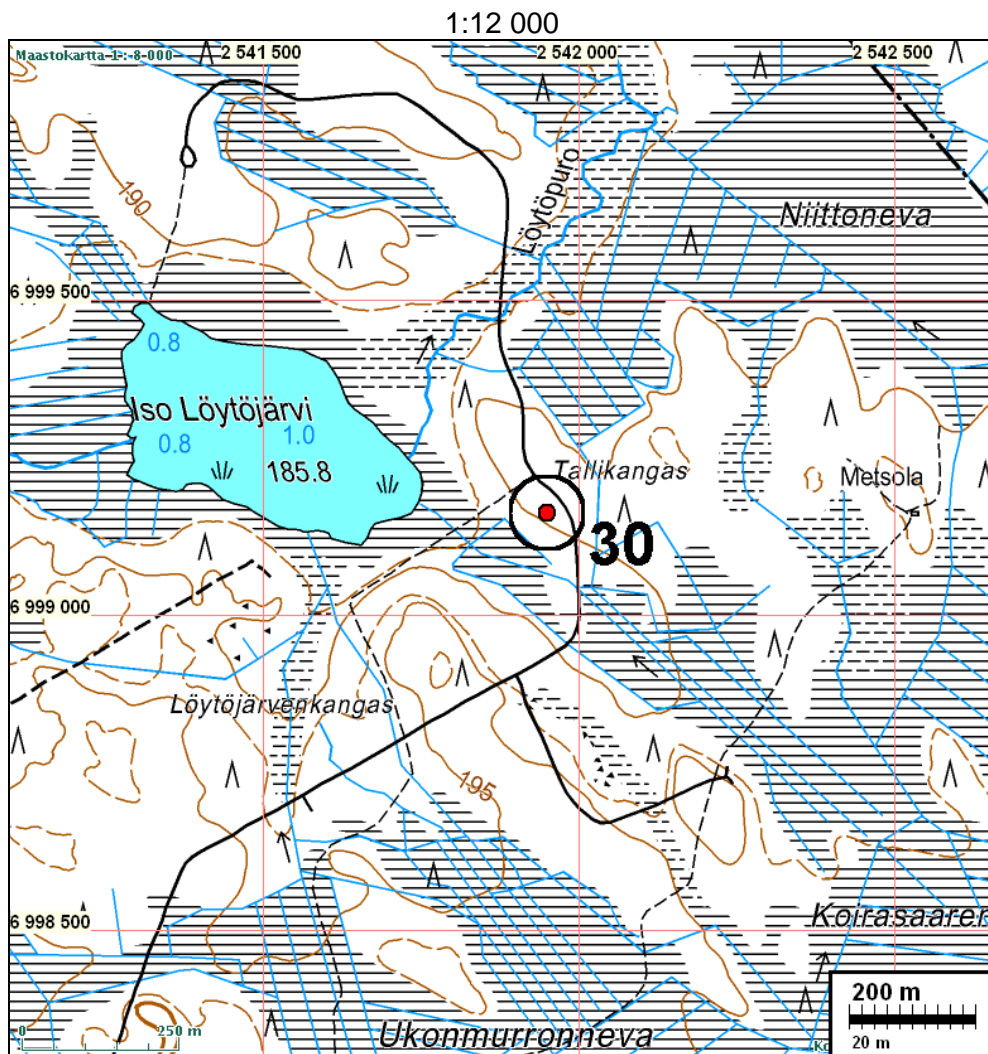
Kartta: x: 6999 16      y: 2541 95      z: 192 ±1 m  
 p: 7000 74      i: 3390 42

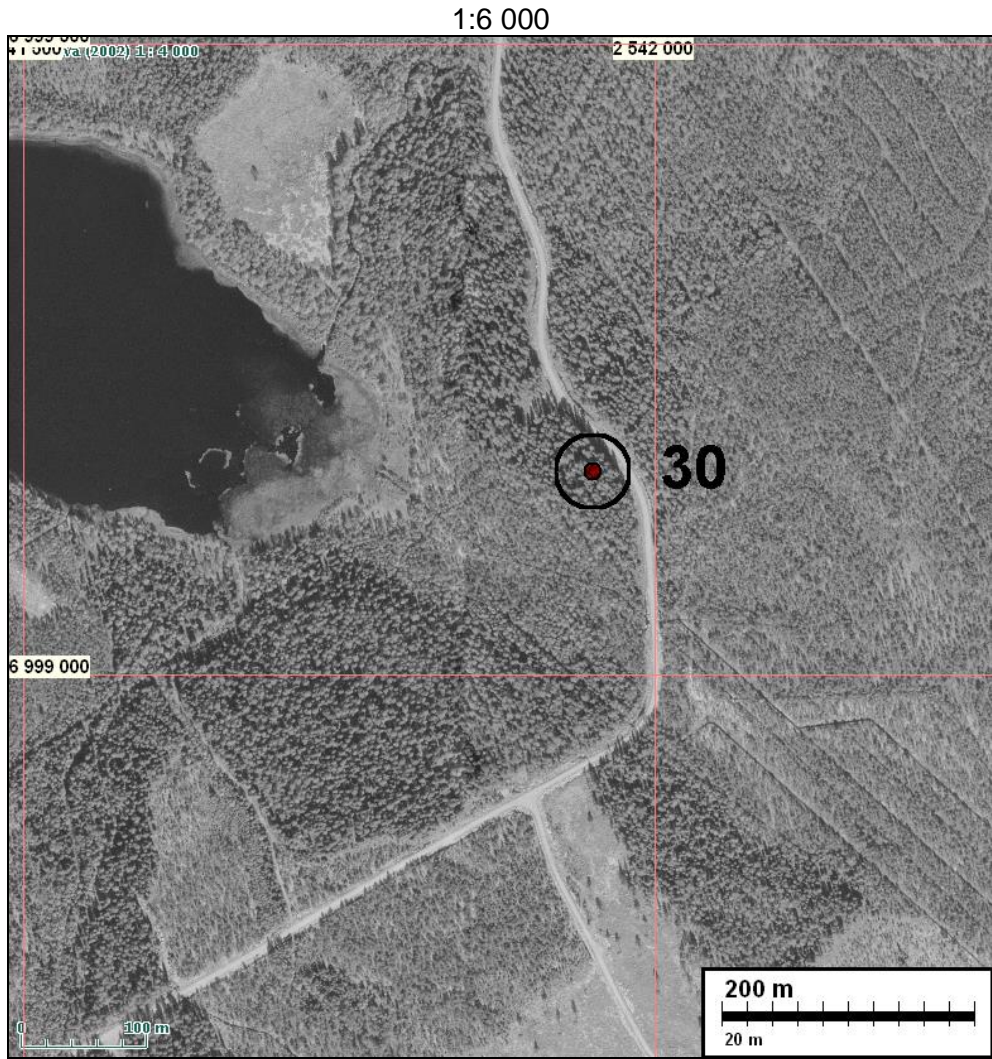
Tutkijat: Jussila T 2008 inventointi

Sijainti: Paikka sijaitsee Kyyjärven kirkosta 14,3 km itään, Iso-löytöjärven kaakkoispään itäpuolella, rannasta 200 m, metsätien lounaispuolella lounaaseen laskevan loivan rinteiden laella.

Huomiot: Paikalla on sankassa kuusimetsässä ehjä tervahauta, halkaisija n. 15 m.

Ilmakuva seur. sivulla.  
 Paikannuskartta s. 15.





Tervahauta.

## KYYJÄRVI 31 SYVÄJÄRVI

Rauh.lk: 2  
 Ajoitus: historiallinen  
 Laji: valmistus: tervahauta

Kartta: x: 6998 30      y: 2543 77      z: 195 ±1 m  
 p: 6999 80      i: 3392 20

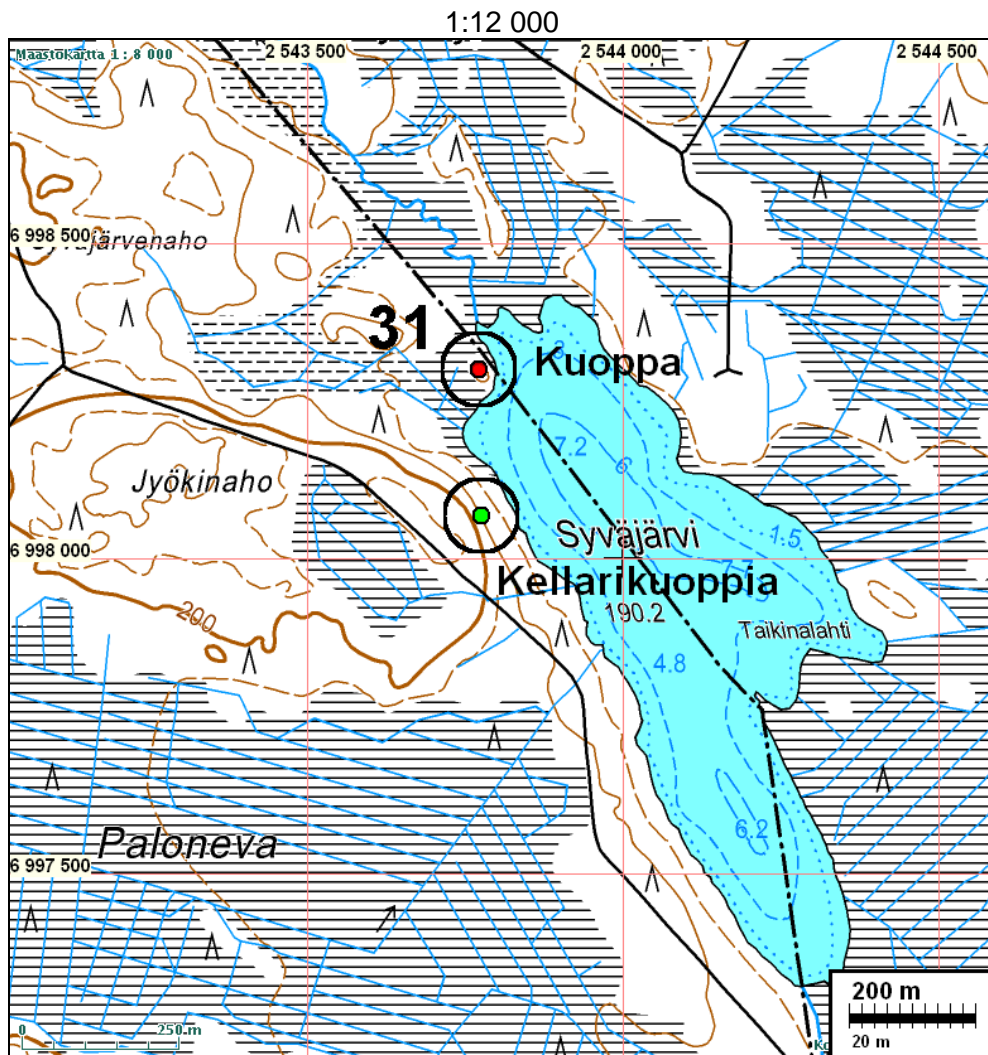
Tutkijat: Jussila T 2008 inventointi

Sijainti: Paikka sijaitsee Kyyjärven kirkosta 15,8 km itään, Syväjärven pohjoispään länsirannalla, aivan Kivijärven rajan tuntumassa ja rannassa olevan pienen kumpareen laella.

Huomiot: Paikalla on kuoppa, halk n. 2 m. Kuoppa on suppilomainen ja pyöreä. Pienen jyrkäräinteisen kumpareen laen eteläreunalla. Vaikuttaa pyyntikuopalta, mutta voi olla purnu-tyyppinen kellarikuoppakin. Lähistöllä ei asutuksen merkkejä mutta tästä 200 m etelään pari selkeää pitkulaista kellarikuoppaa maastossa joka vaikuttaa vanhalta torpan tms. sijalta. Tämä jälkimmäinen paikka (kartalla vihreä pallo) ei ole muinaisjäänös.

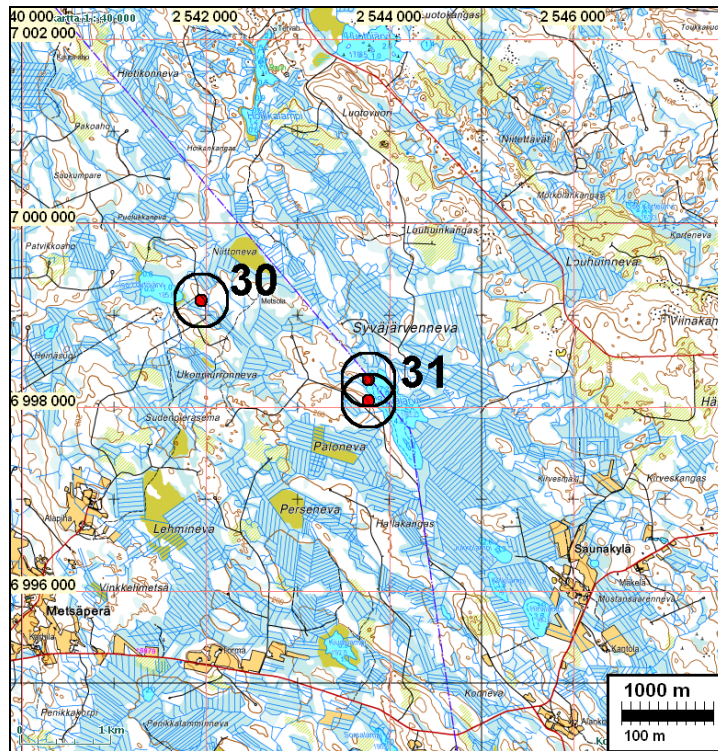
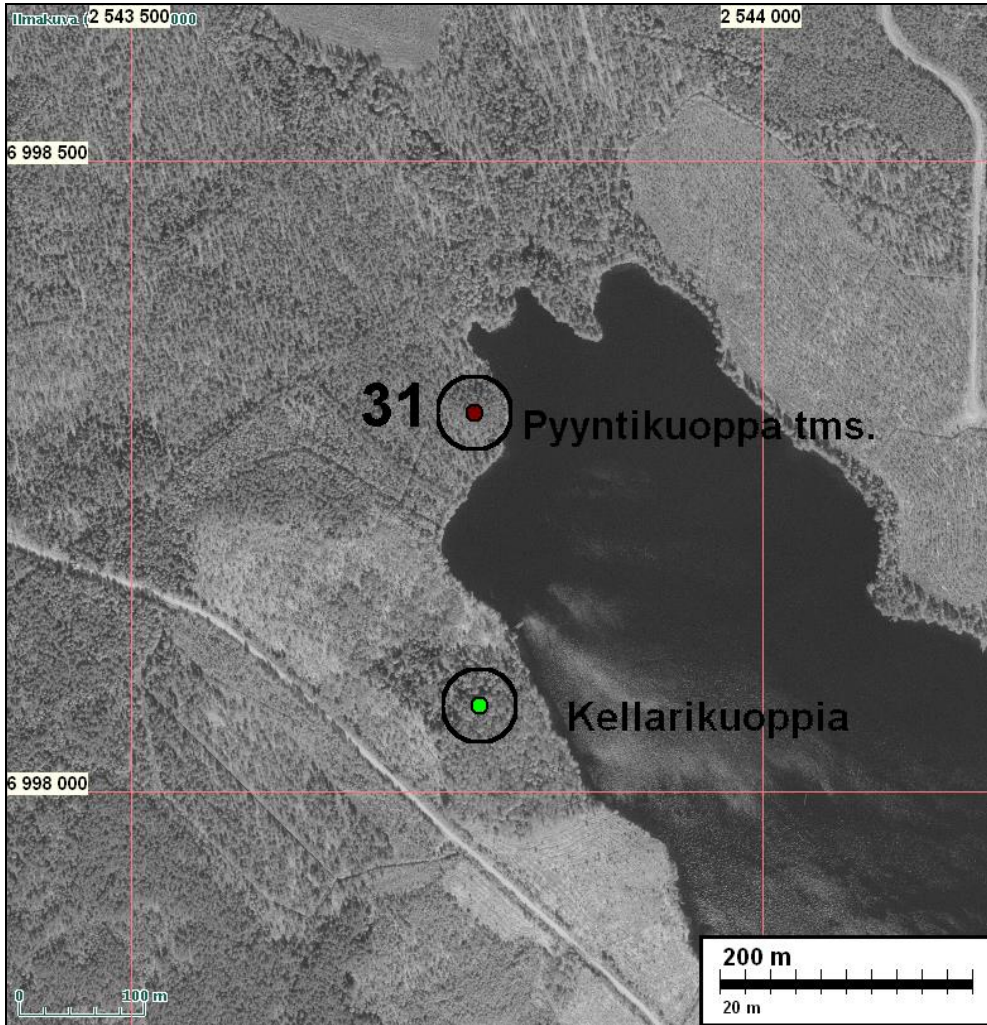
Ilmakuva seur. sivulla.

Paikannuskartta seur. sivulla.



(vihreä pallo ei ole SM-kohde)

1:6 000





Kuoppa kumpareen etelälaidalla. Pyyntikuoppa? Säilytyskuoppa?



Kellarikuoppa 200 m pyyntikuopasta (?) etelään. Ei muinasijäännös.



## Löytöpaikat

Nämä paikat eivät ole muinaisjäännöksiä. Tässä kooste pienvesien läheisistä kiviesinelöydöistä. Yksikään löytöpaikka ei ole rannan tuntumassa.

### **KYYJÄRVI 3 NURMIJOKI-VAAHTONIEMI**

Ajoitus: kivikautinen  
 Laji: löytö  
 Kartta: 2331 08 x: 6991 48 y: 2525 30 z: 162, paikannus  $\pm 20$  m  
 p: 6993 85 i: 3373 42  
 Löydöt: KM 15457, 1 kpl, kourutaltoa, 1954, diar. 30.7.1962, Mitat: 170 x 26 x 19 mm. marjapensasista istutettaessa 30 cm:n syvyydeltä.  
 Sijainti: Paikka sijaitsee Kyyjärven kirkosta 4,1 km lounaaseen.  
 Huomiot: 4.5 km Kirkolta SW, pienen Nurmijoen äyräältä. Paikka on kaukana muinaisesta järven rannasta, "korvessa".

### **KYYJÄRVI 4 HIRVIJOKI**

Ajoitus: kivikautinen  
 Laji: löytö  
 Kartta: 2331 08 x: 6994 39 y: 2525 11 z: 157, paikannus  $\pm 50$  m  
 p: 6996 76 i: 3373 36  
 Löydöt: KM 15697, 1 kpl, kourutaltoa, koulul. Matti Mansikka-Ah 1960, diar. 12.11.1962, Mitat: 140 x 50 x 20 mm. Mustaa liuskekiveä.joen rantapenkereestä.  
 Sijainti: Paikka sijaitsee Kyyjärven kirkosta 3,6 km länteen. Hirvijoen varrella  
 Huomiot: Kirkolta 3.3 km WNW, Hirvijoen rantakivikosta.

### **KYYJÄRVI 11 JUOKSUHAHO**

Ajoitus: kivikautinen  
 Laji: löytö  
 Kartta: 2331 12 x: 7002 52 y: 2538 25, paikannus  $\pm 2000$  m  
 p: 7004 27 i: 3386 87  
 Löydöt: KM 2887:10, 1 kpl, kivikirves, diar. 7.4.1893, Mitat: 151 x 49 x 19 mm. "maan pinnasta kankaalta".  
 Sijainti: Paikka sijaitsee Kyyjärven kirkosta 12,9 km koilliseen.  
 Huomiot: "Juoksuahon torpan läheltä kankaalta, Sauvamäen kylän. Pohjois-Ahon maalta". Paikka on korvessa, kirkolta 13 km NE. Saattaa olla sekundaarinen löytöpaikka.

### **KYYJÄRVI 19 AUTIO**

Ajoitus: kivikautinen  
 Laji: löytö  
 Kartta: 2331 10 x: 6987 56 y: 2536 02  
 p: 6989 43 i: 3383 94  
 Löydöt: KM 2287:5, 1 kpl, tasatalta, kerännyt yo A.E. Snellman, diar. 7.4.1893, Mitat: 91 x 40 x 11 mm. harmaan vihreä, suurimmaksi osaksi hiomaton. Löydetty Aution talon pellosta Kimingin eli Mötön kylästä.pellosta.  
 Sijainti: Paikka sijaitsee Kyyjärven kirkosta 9,7 km kaakkoon.  
 Huomiot: "L. Aution talon pellosta Kimingin I. Mötön kylässä.". Ent. Karstula 1/1991.

### **KYYJÄRVI 20 PELTOLA, NIEMEN PELTO**

Ajoitus: kivikautinen  
 Laji: löytö  
 Kartta: 2331 10 x: 6987 92 y: 2535 98  
 p: 6989 79 i: 3383 92  
 Löydöt: KSM 183, 1 kpl, kivialta, mv. Oskari Peltola 1923, Löydetty Peltolan Niemenpellosta, Hitonjoen rannasta 30 m. Pituus 24.5 cm, terävä. Pellosta.  
 Sijainti: Paikka sijaitsee Kyyjärven kirkosta 9,4 km kaakkoon.

Huomiot: "L. Kimingin kl. Peltolan talon ns. Niemen pelloilta.". Niemen pelto ehkä nyk. Kotiniemen tien. Ent. Karstula 1/1991.

#### **KYYJÄRVI 21 OIKARI, VANHA SAUNAKYLÄNT**

Ajoitus: kivekautinen

Laji: löytö

Kartta: 2331 10 x: 6987 70 y: 2536 18, **paikannus ±1500 m**  
p: 6989 56 i: 3384 11

Löydöt: KarsM 1036, 1 kpl, kourutaltoa, lahj. Arvi Kukon perillis.

Sijainti: Paikka sijaitsee Kyyjärven kirkosta 9,7 km kaakkoon.

Huomiot: "L. Oikarin kylästä vanhan Saunakyläntien Oikarinjoen. länsipuolelta.".

---